

Wyłuszcarnia Nasion w Klosnowie

Przed I Wojną Światową tereny dzisiejszego Nadleśnictwa Rytel wchodziły w skład Nadleśnictwa Rytel i Klosnowo. Na terenie ówczesnego Nadleśnictwa Klosnowo, celem zwiększenia produktywności lasów i wykorzystania nasion rodzimego pochodzenia, nadleśniczy Tangermann (1906-1918) przyczynił się do budowy w 1913 roku wyłuszcarni nasion. W związku z wybuchem I Wojny Światowej, w pełni uruchomiona została dopiero przez polskich leśników po odzyskaniu niepodległości w 1918 roku. W owym czasie był to największy i najbardziej nowoczesny obiekt tego typu w Europie, o wydajności dobowej do sześciu ton tuszczonych szyszek.



Nadleśnictwo Rytel dzisiaj

Obecnie Nadleśnictwo Rytel gospodaruje na powierzchni 17 471,79 ha, z czego blisko 95% stanowią grunty leśne.

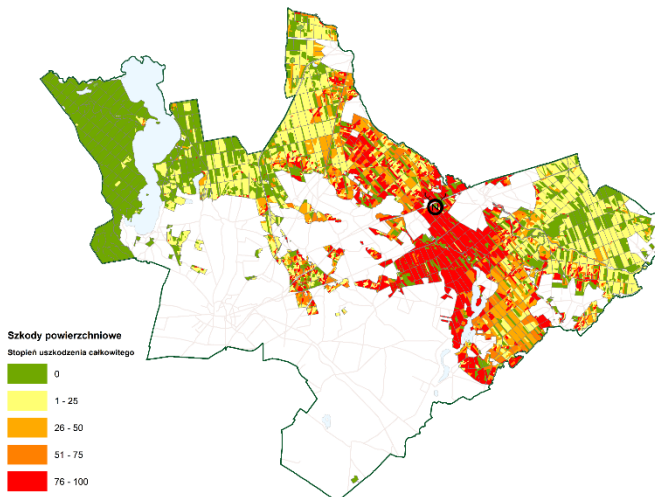
Nadleśnictwo Rytel tworzą dwa obręby leśne – Klosnowo i Rytel, podzielone na 15 leśnictw (w tym szkółka leśna). Ponadto, w skład nadleśnictwa wchodzi również jednostki szczególne – Wyłuszcarnia Nasion, Stacja Oceny Nasion w Klosnowie oraz Leśna Baza Lotnicza w miejscowości Uboga.



11 sierpnia 2017 r.

Huraganowy wiatr uszkodził drzewostany na powierzchni blisko 11 tys. ha (co stanowi ponad 60% powierzchni ogólnej nadleśnictwa), z czego ponad 5 tys. ha kwalifikuje się do odnowienia.

Uszkodzenia drewna wg lotniczej inwentaryzacji oszacowano na 1,6 mln m³, natomiast pierwotne szacunki nadleśnictwa mówiły o 2 mln m³, co w normalnych warunkach gospodarowania, zostałyby pozyskane w ciągu 20 lat.



Poczet nadleśniczych Nadleśnictwa Rytel

Fritz Helling 1923 – 1926,
Zygmunt Kozłowski 1927 – 1930,
Stanisław Romanowski 1931 – 1939
w czasie okupacji Schleier
Stanisław Seryczyński 15.05.1945–31.05.1950
Walerian Rekowski 01.09.1950–30.06.1979
Marek Paetsch 01.07.1979–31.08.1992
Popowski Leszek 01.09.1992 – 01.09.2013
Jerzy Borkowski– p.o. 01.09.2013 – 01.11.2013
Antoni Tojza od 01.11.2013 – nadal



źródło ilustracji: <http://www.dystynkcje.pl/MOS/index-sl.html>



Lasy Państwowe
DLA LASU, DLA LUDZI

150 lat Nadleśnictwa Rytel



Rittel



1868–2018

www.lasy.gov.pl

Nadleśnictwo Rytel powstało

1 lipca 1868 roku.

Pierwszy Plan Urządzenia Lasu* sporządzony na lata 1872-1893 wykazywał powierzchnię 7455,89 ha. W 1892 roku oddano do nowoutworzonego Nadleśnictwa Gietdon leśnictwa Ostrowy, Płecno i część Leśnictwa Rytel.

Według mapy gospodarczej z 1908 roku powierzchnia Nadleśnictwa Rytel wynosiła 6771 ha. Do tego czasu przyjęto lasy rozparcelowanych majątków Suszek i Jaty, na przykład 104 ha w latach od 1905 do 1908. Wtedy nadleśnictwo liczyło siedem leśnictw:

Lutom (niem. *Luttom*) - 904 ha
Żukowo (*Zuckau*) - 937 ha
Jaty (*Jatty*) - 1016 ha
Kosowa Niwa (*Niederheide*) - 809 ha
Suszek (*Friedenthal*) - 1081 ha
Jakubowo (*Jacobowo*) - 959 ha
Myłof (*Mühlhof*) - 1061 ha

Operat z 1906 roku przewidywał zrębowy sposób zagospodarowania zrębami zupełnymi szerokości 80-100 m i 120-letnią kolej ręb. Już wtedy dbano o ochronę przyrody. Na mapie cięć Rytla z 1908 roku zaznaczono w ówczesnych oddziałach: 265, 299 i 300 - stanowiska łęgowe kraski, 238 - „piękne stare świerki pochodzenia naturalnego”, 260 i 267- gniazda zimorodka na skarpie Brdy oraz w oddziale 19a - barć z pszczołami w sośnie.

XX-lecie międzywojenne

Po odzyskaniu przez Polskę niepodległości na terenie nadleśnictw Rytel i Kłosnowo nie stwierdzono poważniejszych szkód materialnych spowodowanych działaniami wojennymi, a gospodarkę leśną prowadzono dalej na podstawie ustawodawstwa pruskiego. Nadleśnictwa te posiadały gotowe operaty urzędniowe wraz z dokumentacją kartograficzną na lata: Kłosnowo 1910-1930, a Rytel 1906-1926. Tak więc przechodzenie do zasad prawodawstwa i gospodarki polskiej odbywało się w sposób płynny i prawdopodobnie bez większych zakłóceń zarówno dla pozyskania drewna jak i zagospodarowania lasu.

W 1922 roku Rada Ministrów przekazała Ministrowi Rolnictwa i Dóbr Państwowych uprawnienia do zarządzania dobrami byłego zaboru pruskiego i od tej pory lasy te formalnie znalazły się pod nadzorem Departamentu Leśnictwa. Gospodarkę leśną prowadzono na podstawie rozporządzenia Prezydenta RP z 30 grudnia 1924 roku o organizacji administracji Lasów Państwowych w ramach tzw. Dyrekcji Naczelnej Lasów Państwowych. Lasy ówczesnych nadleśnictw Kłosnowo i Rytel znalazły się w Dyrekcji Lasów Państwowych w Bydgoszczy, a po jej likwidacji 8 lipca 1932 roku - w Dyrekcji Lasów Państwowych w Toruniu. Stan taki utrzymał się do wybuchu II Wojny Światowej.

*Plan Urządzenia Lasu (Operat) - jest podstawowym dokumentem sporządzonym dla każdego nadleśnictwa na okres 10 lat. Zawiera on szczegółowe informacje o aktualnym stanie lasu oraz o formie i zakresie prowadzenia gospodarki leśnej na cate 10 lecie.

II Wojna Światowa

Na obszarze obecnego Nadleśnictwa Rytel działały w czasie II Wojny Światowej różne grupy partyzanckie. Najważniejsze były zrzeszone w Tajnej Organizacji Wojskowej „Gryf Pomorski”. Przez pewien czas na terenie obecnego leśnictwa Turowiec, koło wsi Męcikał, znajdowała się siedziba Komendanta TOW „Gryf Pomorski” Powiatu Chojnice. W oddz. 46k znajdował się rozbudowany schron podziemny zwany Zielonym Pałacem. Stacjonował tam oddział zaszyfrowany pod nazwą „Cis”. Dowódcą grupy był Henryk Grabosz ps. Gwiazda. Grupa ta, oprócz działalności dywersyjnej, kolportowała też odezwy oraz gazetkę „Gryfa Pomorskiego”, przeciwstawiając się propagandzie hitlerowskiej.



Za współpracę z grupami partyzanckimi zostali aresztowani i osadzeni w obozie koncentracyjnym KL Stutthof - leśniczy Leśnictwa Powatki Franciszek Cychnerski oraz leśniczy z Myłofu, Dominik Piechowski. Po jego powrocie z obozu i wkroczeniu Armii Czerwonej leśniczy Piechowski został za kontakty z „reakcjonistami” z Armii Krajowej aresztowany przez NKWD i deportowany na Ural, gdzie zginął. Wcześniej podobnie tragiczny los spotkał leśniczego Stanisława Wenclewskiego, leśniczego z Kłodawy. Po aresztowaniu przez Niemców został on osadzony w KL Mauthausen, gdzie zmarł 6 lutego 1942 roku.

Okres po II Wojnie Światowej – od 1945 do 1989 roku

Po wyzwoleniu Polski spod okupacji niemieckiej w 1945 roku nadleśnictwa Kłosnowo i Rytel podporządkowane były Dyrekcji Lasów Państwowych w Gdańsku, a od 1.01.1951 r. tzw. „wielkiemu” Rejonowi Lasów Państwowych w Toruniu (obecna RDLP w Toruniu).

1 stycznia 1973 roku, nadleśnictwa Rytel i Kłosnowo, jako obręby leśne weszły w skład nowoutworzonego, dwuobrubowego Nadleśnictwa Rytel.

W 1979 roku do Nadleśnictwa Rytel zostało włączone 2400 ha gruntów z Nadleśnictwa Osusznicza (leśnictwa Kopernica i Wolność).

Z północnej części nadleśnictwa 1.07.1996 roku został utworzony Park Narodowy Bory Tucholskie na obszarze 4613 ha. Do parku włączone zostały leśnictwa Drzewicz, Bachorze oraz część powierzchni północnych leśnictw obrębu Kłosnowo.



Las Państwowe
DLA LASU, DLA LUDZI

tekst: Józef Brzeziński; opracowanie graficzne: Adrian Talaśka



Regionalna Dyrekcja Lasów
Państwowych w Toruniu

Nadleśnictwo Rytel

Rytel-Dworzec 4, 89-642 Rytel
Tel. 52 334 18 50, 52 334 18 52
rytel@torun.lasy.gov.pl
www.rytel.torun.lasy.gov.pl



53°44'57.5" N
17°43'56.9" E